

ΔΙΕΥΘΥΝΣΗ ΔΗΜΟΣΙΑΣ ΥΓΕΙΑΣ  
ΠΕΡΙΦΕΡΕΙΑ ΔΥΤΙΚΗΣ ΜΑΚΕΔΟΝΙΑΣ



k9927199 fotosearch.com ©

ΜΕΤΡΑ ΠΡΟΦΥΛΑΞΗΣ ΑΠΟ ΤΑ ΚΟΥΝΟΥΠΙΑ

## Ο ρόλος των κουνουπιών στο Περιβάλλον.

- ▶ Τα κουνούπια είναι γνωστά κυρίως ως ενοχλητικά έντομα που προκαλούν ασθένειες (όπως ο ιός του Δυτικού Νείλου, η ελονοσία κ.α.)
- ▶ Αλλά διαδραματίζουν σημαντικό ρόλο στο οικοσύστημα. Η ύπαρξή τους είναι συνδεδεμένη με την τροφική αλυσίδα και τη διατήρηση της φυσικής ισορροπίας.

## Οι κύριοι ρόλοι των κουνουπιών στο περιβάλλον



### ► Σημαντική Πηγή Τροφής (Τροφική Αλυσίδα):

Τα κουνούπια, τόσο σε μορφή προνύμφης όσο και ως ενήλικα, αποτελούν βασική τροφή για πολλά είδη ζώων.

- Τα ψάρια, τα βατράχια κ.α. υδρόβια έντομα τρέφονται με προνύμφες των κουνουπιών.
- Τα πουλιά, οι νυχτερίδες, οι αράχνες τρέφονται με ενήλικα κουνούπια. Κάθε ένα χελιδόνη τρώει έως 1700 κουνούπια και μύγες κάθε μέρα.



### ► Επικονίαση Φυτών:

Όμως τόσο τα αρσενικά όσο και τα θηλυκά τρέφονται κυρίως με νέκταρ φυτών και χυμούς, βοηθώντας έτσι στην επικονίαση πολλών φυτών, όπως κάνουν οι μέλισσες ή οι πεταλούδες.

## Κουνούπια που μεταδίδουν τον Ιό του Δυτικού Νείλου



- ▶ Ο ιός του Δυτικού Νείλου εισάγεται στην Ευρώπη και την Ελλάδα μέσω μολυσμένων μεταναστευτικών πτηνών από την υποσαχάρια Αφρική, τη Βόρεια Αφρική και τη Μέση Ανατολή.
- ▶ Το κουνούπι μολύνεται από μολυσμένο πτηνό. Συνήθως το κοινό κουνούπι *Culex pipiens*.
- ▶ Ο ιός δεν μεταδίδεται από άνθρωπο σε άνθρωπο. Σπάνια με μετάγγιση αίματος, ή από την μητέρα στο έμβρυο ή από μεταμόσχευση οργάνων.
- ▶ Το 80% που μολύνονται παραμένουν ασυμπτωματικοί, το 20% ήπια νόσο και 1 στους 100 ασθενείς σοβαρή κλινική νόσο.

### Κουνούπια Culex pipiens

Κύριοι φορείς για ασθένειες, όπως ο ιός του Δυτικού Νείλου. Εκτός από αυτούς τους ιούς, είναι επίσης ικανά να μεταδώσουν και αρκετούς άλλους ιούς.



### **Εστίες ανάπτυξης**

Έλη, βάλτοι, χαντάκια, κανάλια, ρέματα, μόνιμες λιμνούλες, δεξαμενές κλπ φρεάτια, πηγάδια, εποχικές υδατοσυλλογές, εστίες με οργανικό φορτίο, δοχεία με μεγάλο άνοιγμα, δοχεία με στενό άνοιγμα, φυσικές κοιλότητες βράχων-δένδρων και γενικά σε νερό με πλούσιο οργανικό υλικό.

**Τσιμπάει κυρίως κατά τη διάρκεια της νύχτας ( από το σούρουπο ως το χάραμα).**

## Αυξημένο κίνδυνο για σοβαρή νόσο από τον ιό του Δυτικού Νείλου έχουν:

- ▶ οι ηλικιωμένοι
- ▶ όσοι έχουν υποκείμενα προβλήματα υγείας, π.χ.:

  - ▶ -ανοσοκατασταλμένοι
  - ▶ -νεφροπαθείς
  - ▶ -καρκινοπαθείς
  - ▶ -διαβητικοί
  - ▶ -με καρδιαγγειακά νοσήματα
  - ▶ -με χρόνια νευρολογικά προβλήματα, π.χ. άνοια
  - ▶ -με χρόνια αναπνευστικά προβλήματα

- ▶ Το έτος 2025 είχαμε 96 κρούσματα στην Ελλάδα , 76 από αυτά κρούσματα με εκδηλώσεις του Κ.Ν.Σ. ( εγκεφαλίτιδα ή και μηνιγγίτιδα ή και οξεία χαλαρή παράλυση) και 9 θανάτους.
- ▶ Στην Περιφέρεια Δυτικής Μακεδονίας δεν εμφανίστηκαν κρούσματα.

## Τα κουνούπια Anopheles

Βρίσκονται στην Ελλάδα και παγκοσμίως, είναι σημαντικά καθώς είναι φορείς για το παράσιτο της ελονοσίας, που επηρεάζει τα πουλιά, τα ερπετά και τα θηλαστικά, συμπεριλαμβανομένων των ανθρώπων.

Στην Ελλάδα η ελονοσία εξαλείφθηκε το 1974, μετά από εντατικό και επίπονο πρόγραμμα καταπολέμησης (1946-1960).

Έκτοτε και μέχρι και το 2024 καταγράφονταν πανελλαδικά ετησίως 20-110 εισαγόμενα κρούσματα ελονοσίας στην Ελλάδα, δηλαδή κρούσματα που προσβλήθηκαν σε χώρα του εξωτερικού (ταξιδιώτες ή μετανάστες που έρχονταν από ενδημικές χώρες).

Συνήθως αποθέτει αυγά σε καθαρό νερό σε αγροτικές, περι-αστικές περιοχές.

Τσιμπάει από το σούρουπο έως το χάραμα, καθ' όλη τη διάρκεια της νύχτας.

- Το 2025 είχαμε εκδηλώσεις εισαγόμενων κρουσμάτων ελονοσίας 44 ατόμων , Από τα 44 εισαγόμενα κρούσματα ελονοσίας: τα είκοσι πέντε (25) κρούσματα αφορούσαν σε μετανάστες/πρόσφυγες, εκ των οποίων οι είκοσι τρεις (23) ήρθαν από χώρες της υποσαχάριας Αφρικής και δύο ήρθαν από χώρες της Νότιας Ασίας/ Ινδικής χερσονήσου, και τα δέκα εννέα (19) κρούσματα αφορούσαν σε ταξιδιώτες, εκ των οποίων οι 18 ταξίδεψαν/ ήρθαν από χώρες της υποσαχάριας Αφρικής και ένας από χώρα της Ινδικής χερσονήσου. Είχαμε και 2 κρούσματα εγχώριας μετάδοσης. Καταγράφηκε ένας θάνατος. Στην Περιφέρειά μας δεν είχαμε κρούσματα.

- ▶ Το κουνούπι μολύνεται από μολυνθέντα άνθρωπο.
- ▶ Δεν μεταδίδεται άμεσα από άτομο σε άτομο, μέσω συνήθους κοινωνικής επαφής



### Το *Aedes aegypti*,

γνωστό και ως κουνούπι του κίτρινου πυρετού, είναι ιδιαίτερα διαβόητο για τη μετάδοση ιών, όπως **ο κίτρινος πυρετός**, ο δάγγειος πυρετός, ο ιός Zika.

***Aedes aegypti***: Είναι πιο "ανθρωπόφιλο", ζει κυρίως **μέσα** ή πολύ κοντά σε κατοικίες και προτιμά να τρέφεται αποκλειστικά από ανθρώπους. **Δεν ζει στην Ελλάδα.**



### ***Aedes albopictus***

γνωστό και ως **ασιατικό κουνούπι τίγρης** θεωρείται κυρίως φορέας του ιού Chikungunya και του Δάγγειου πυρετού,

***Aedes albopictus***: Ζει συχνότερα **έξω** από το σπίτι (περιαστικές, αγροτικές περιοχές), σε βλάστηση, και τσιμπάει τόσο ανθρώπους όσο και ζώα.



Αναπαράγονται κυρίως σε μικρές ποσότητες στάσιμου νερού, συχνά σε αστικό περιβάλλον κοντά ή μέσα σε κατοικίες. Βάζα με λουλούδια, ανοιχτά βαρέλια, κουβάδες, λάστιχα αυτοκινήτων, πιατάκια από γλάστρες, υδρορροές και υγρά πατώματα μπάνιου.

Στην περιφέρειά μας κάθε χρόνο τοποθετούνται ειδικές παγίδες και στις τέσσερις Π.Ε. για παρακολούθηση και εντοπισμό των ξενικών ειδών *Aedes albopictus* και *Aedes aegypti*.

**Τσιμπάει κυρίως κατά τη διάρκεια της ημέρας**, με μεγαλύτερη δραστηριότητα νωρίς το πρωί και αργά το απόγευμα (σούρουπο).

# Μέτρα Ατομικής Προστασίας

## 1) Κατάλληλα ρούχα που καλύπτουν όσο γίνεται περισσότερο το σώμα:



- ▶ -μακριά μανίκια και παντελόνια
- ▶ -ανοιχτόχρωμα και φαρδιά ρούχα  
( λευκό ,μπεζ , κίτρινο)

▶ Τα κουνούπια ελκύονται από τα σκούρα χρώματα (μαύρο, σκούρο μπλε) και τα έντονα χρώματα (κόκκινο), τα οποία απορροφούν τη θερμότητα. Αντιθέτως, τα ανοιχτά χρώματα αντανακλούν το φως και τη θερμότητα, κάνοντας τον άνθρωπο λιγότερο ελκυστικό στόχο.

▶ Τα φαρδιά ρούχα δημιουργούν ένα στρώμα αέρα ανάμεσα στο ύφασμα και το δέρμα, έτσι ώστε, ακόμη κι αν το κουνούπι κάτσει στο ρούχο, το κεντρί του να μην φτάνει στο δέρμα.

## 2) Εντομοαπωθητικά σε ακάλυπτο δέρμα και επάνω από τα ρούχα:



### Εντομοαπωθητικά

-σε ακάλυπτο δέρμα & επάνω από τα ρούχα,  
-εγκεκριμένα στη χώρα  
-με αποτελεσματικές δραστικές ουσίες όπως:

- DEET
- Πικαριδίνη/ικαριδίνη
- IR3535
- Citriodiol ή Eucalyptus citriodora oil, hydrated, cyclized , και πάντα σύμφωνα με τις οδηγίες χρήσης.



## 3) Κάνουμε συχνά λουτρά καθαριότητας.

Ο ιδρώτας περιέχει ουσίες όπως το γαλακτικό οξύ, η αμμωνία και η ουρικό οξύ, οι οποίες είναι ιδιαίτερα ελκυστικές για τα κουνούπια. Επίσης ελκύονται από το διοξείδιο του άνθρακα από την αναπνοή μας, η θερμότητα του σώματος και το μικροβίωμα του δέρματος.

## Μέτρα προστασίας μέσα και έξω από το σπίτι μας.

- ▶ 1) Τοποθετούμε αντικουνουπικά πλέγματα ( σήτες) στα παράθυρα , στις πόρτες , στις μπαλκονόπορτες ή άλλα ανοίγματα του σπιτιού.



- ▶ 2) Χρησιμοποιούμε κουνουπιέρες , ιδίως σε βρέφη και μικρά παιδιά, στις κούνιες και στα καρότσια τους, σε ηλικιωμένους και γενικά σε όσους έχουν υποκείμενα προβλήματα υγείας.



## Μέτρα προστασίας μέσα και έξω από το σπίτι μας.

- ▶ Χρησιμοποιούμε εντομοκτόνα/εντομοαπωθητικά χώρου όπως ταμπλέτες ή υγρά στην πρίζα, φιδάκια στον εξωτερικό χώρο, αεροζόλ και αερισμός χώρου σε περιβάλλον με σήτα, και πάντα σύμφωνα με τις οδηγίες χρήσης τους.



- ▶ Χρησιμοποιούμε ανεμιστήρες ή κλιματιστικά.
- ▶ Ποτίζουμε κατά προτίμηση τις πρωινές ώρες.
- ▶ Κουρεύουμε τακτικά το γρασίδι., τους θάμνους και τις φυλλωσιές, όπου βρίσκουν καταφύγιο τα ενήλικα κουνούπια.
- ▶ Αδειάζουμε το νερό από τα πιατάκια των γλαστρών.



Γενικά περιορίζουμε τα κουνούπια να αφήνουν τα αυγά τους, όπως σε στάσιμα νερά, σε μικρές συλλογές νερού , σε λάστιχα αυτοκινήτων, σε πιατάκια από τις γλάστρες , σε ανθοδοχεία κ.τ.ο..



Όλα τα αντικείμενα που μαζεύουν νερό όπως αναφέραμε και παραπάνω ελαστικά αυτ/των, κουβάδες, κάδοι, βάρκες, στέρνες/ποτίστρες ζώων, δεξαμενές , τα αναποδογυρίζουμε ή τουλάχιστον μια φορά τη βδομάδα τα αδειάζουμε , δεν τα συμπληρώνουμε , και καθαρίζουμε σχολαστικά.

Άλλα σημαντικά σημεία αναπαραγωγής κουνουπιών είναι τα κοιμητήρια. Τα βάζα ή άλλου είδους δοχείου με λουλούδια.

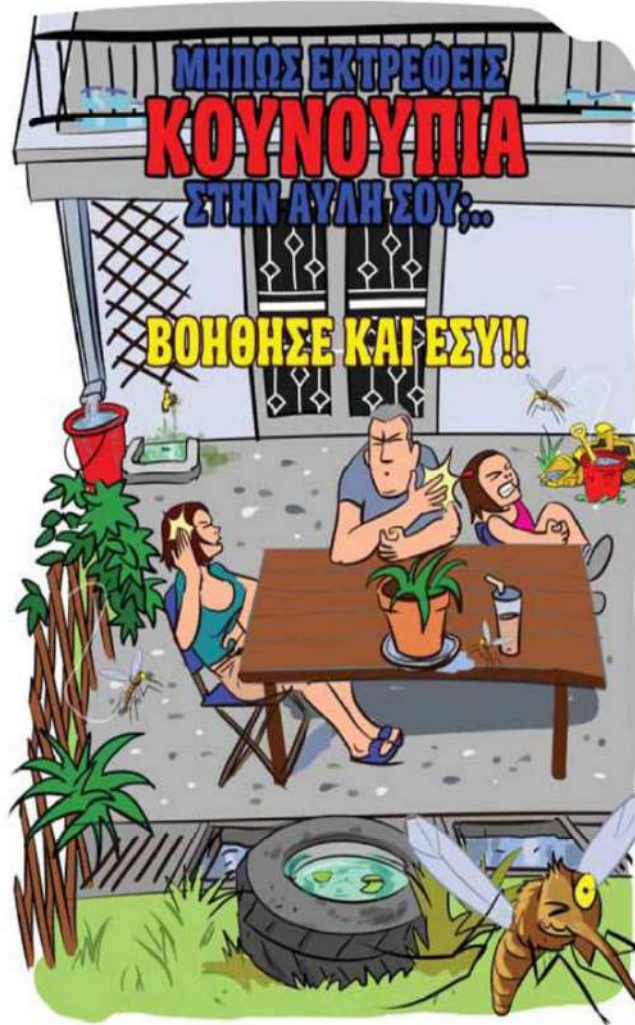


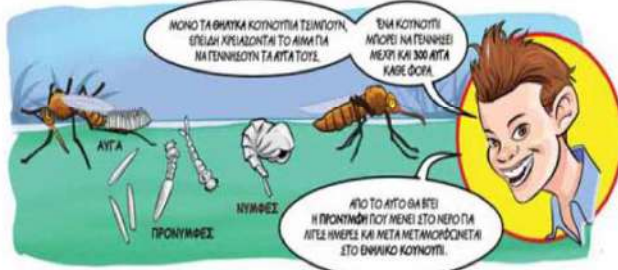


ΠΕΡΙΦΕΡΕΙΑ ΔΥΤΙΚΗΣ ΜΑΚΕΔΟΝΙΑΣ  
Αντιπεριφέρεια Κοινωνικής Ανάπτυξης και Μέρμενας  
Διεύθυνση Δημόσιας Υγείας

## ΠΕΡΙΦΕΡΕΙΑ ΔΥΤΙΚΗΣ ΜΑΚΕΔΟΝΙΑΣ

ΚΑΤΑΠΟΛΕΜΗΣΗ ΚΟΥΝΟΥΠΙΩΝ







### Το κοινό κουνούπι & ο ιός του Δυτικού Νείλου

- Η λοίμωξη από τον ιό του Δυτικού Νείλου είναι νόσημα που μεταδίδεται από τσίμπημα κουνουπιών. Ο ιός δεν μεταδίδεται από άνθρωπο σε άνθρωπο.
- Μεταδίδεται κυρίως από το τσίμπημα των κοινών κουνουπιών (*Culex*) που συναντώνται στις πόλεις και στα χωριά και αναπαράγονται σε ανθρωπογενείς εστίες (βόθροι, φρέατα άμβριων υδάτων, αποχετευτικό σύστημα). Είναι τα κουνούπια που μας επιτίθενται μέσα στα σπίτια μας, καθόλη τη διάρκεια της νύχτας.
- Είναι πολύ σημαντική η δική σας συνεισφορά στην καταπολέμησή του, μειώνοντας όλες εκείνες τις επιφάνειες όπου λιμνάζουν νερά.

### Το κουνούπι Τίγρης

- Το Ασιατικό Κουνούπι Τίγρης (*Aedes albopictus*) είναι ξενικό είδος, το οποίο από το 2004 και μετά εγκαθίσταται προοδευτικά σε όλη την Ελλάδα (κυρίως σε αστικό περιβάλλον).
- Είναι είδος υψηλής υγειονομικής σημασίας, δεδομένου ότι είναι εν δυνάμει φορέας πολλών αρμοσίων, επικίνδυνων για την ανθρώπινη υγεία.
- Αναπαράγεται σε μικρές υδατοσυλλογές που δύσκολα εντοπίζονται.
- Δραστηριοποιείται και κατά τη διάρκεια της ημέρας.
- Είναι εξαιρετικά ανθρωπόφιλο, προκαλώντας σημαντική άχληση.

### Ατομικά μέτρα προστασίας

Προφύλαξε τον εαυτό σου χρησιμοποιώντας:

Εντομοαπωθητικά στο ακάλυπτο δέρμα και πάνω από τα ρούχα, κατάλληλα ενδύματα (μακριά μανίκια και παντελόνια), σίτες στις πόρτες και στα παράθυρα, κουνουπιέρες, ανεμιστήρες ή κλιματιστικά.

Διεύθυνση Δημόσιας Υγείας ΠΔΜ  
Δημοκρατίας 27, Τ.Κ. 50100, Κοζάνη

Τηλεφωνική γραμμή εξυπηρέτησης κοινού

**800 11 24424**

## Περιφέρεια Δυτικής Μακεδονίας

Διεύθυνση Δημόσιας Υγείας ΠΔΜ

### Καταπολέμηση κουνουπιών



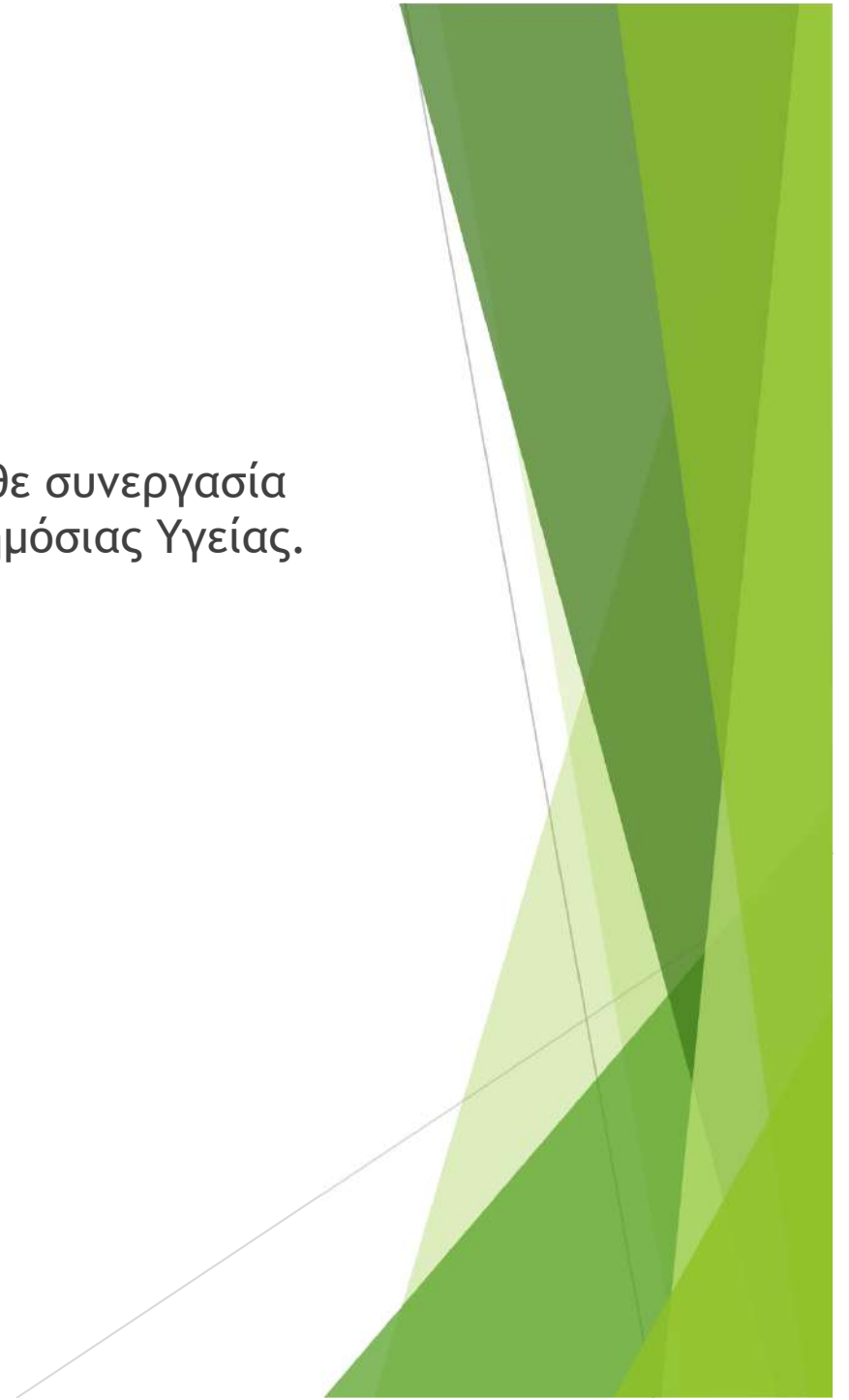
Γεν. Διεύθυνση Δημόσιας Υγείας  
& Κοινωνικής Μέριμνας  
Διεύθυνση Δημόσιας Υγείας ΠΔΜ



# Συμπέρασμα

- ▶ Τα κουνούπια επομένως δεν είναι απλά ενοχλητικά έντομα που προκαλούν φαγούρα. Αποτελούν βασικούς φορείς σοβαρών ασθενειών (όπως ο ιός του Δυτικού Νείλου). Έλκονται από το διοξείδιο του άνθρακα, τη θερμοκρασία και τον ιδρώτα, ενώ αναπαράγονται ταχύτατα σε στάσιμα νερά. Η πρόληψη περιλαμβάνει εξάλειψη εστιών νερού και χρήση εντομοαπωθητικών.
- ▶ Σας ευχαριστώ πολύ για τον χρόνο και την προσοχή σας.
  - ▶ Συντάκτης παρουσίασης : Βασιλειάδου Ιωάννα
  - ▶ Επόπτης Δημόσιας Υγείας
  - ▶ Διευθύντρια Δημόσιας Υγείας στην Π.Δ.Μ.

- ▶ Είμαστε πάντα στη διάθεσή σας για κάθε συνεργασία που αφορά θέματα διασφάλισης της Δημόσιας Υγείας.



# Βιβλιογραφία

- ▶ Ε.Ο.Δ.Υ.
- ▶ ΦΩΤΟΓΡΑΦΙΕΣ ΑΠΟ ΤΟ INTERNET

