



Πώς μπορώ να προφυλαχθώ;

Μπορείτε να προστατεύεστε από τα τσιμπήματα των κουνουπιών, κυρίως από το σούρουπο έως το πρωί και να περιορίζετε τα σημεία που αφήνουν τα αυγά τους (στάσιμα νερά) στους ιδιόκτητους χώρους σας:

 **Φοράτε μακριά μανίκια και παντελόνια**, ανοιχτόχρωμα και φαρδιά ρούχα.

Χρησιμοποιείτε εντομοαπωθητικά σώματος (εγκεκριμένα στη χώρα*), στο ακάλυπτο δέρμα και επάνω από τα ρούχα, με μία από τις παρακάτω δραστικές ουσίες:

-  - DEET (N,N - διεθυλοτολουαμίδη), ή
- Ικαριδίνη (icaridin), ή
- IR3535, ή
- Citriodiol Eucalyptus citriodora oil, hydrated, cyclized (ec oil (h/c)).
Ακολουθείτε αυστηρά τις οδηγίες χρήσης.

Κάνετε συχνά λουτρά καθαριότητας.

 **Τοποθετείστε και χρησιμοποιείτε σήτες** σε παράθυρα, πόρτες, μπαλκονόπορτες.


Χρησιμοποιείτε κουνουπιέρα (και σε κούνιες και καρότσια βρεφών).

 **Χρησιμοποιείτε εντομοκτόνα/ εντομοαπωθητικά χώρου** (εγκεκριμένα στη χώρα*). Ακολουθείτε πάντα αυστηρά τις οδηγίες χρήσης.

Χρησιμοποιείτε ανεμιστήρες ή κλιματιστικά.

Ποτίζετε -κατά προτίμηση- τις πρωινές ώρες.

Κουρεύετε τακτικά το γρασίδι, τους θάμνους και τις φυλλωσιές.

 **Μην αφήνετε πουθενά στάσιμα νερά** (ακόμη και μικρές συλλογές νερού), μέσα και έξω από το σπίτι σας:

- Τουλάχιστον μία φορά την εβδομάδα αδειάζετε/ ανανεώνετε το νερό ή αναποδογυρίζετε ή καλύψτε όλα τα αντικείμενα που μαζεύουν νερό.
- Απομακρύνετε όλα τα στάσιμα νερά από τους ιδιόκτητους χώρους σας.
- Καθαρίστε τις υδρορροές, τα φρεάτια και τα λούκια.
- Καλύψτε με σήτα τους αγωγούς εξαερισμού των βόθρων.

Καθώς οι περιοχές κυκλοφορίας του ιού δεν μπορούν να προβλεφθούν με ασφάλεια, τηρείτε τα ατομικά μέτρα προστασίας από τα κουνούπια, σε όλη την επικράτεια, καθόλη την περίοδο κυκλοφορίας των κουνουπιών.

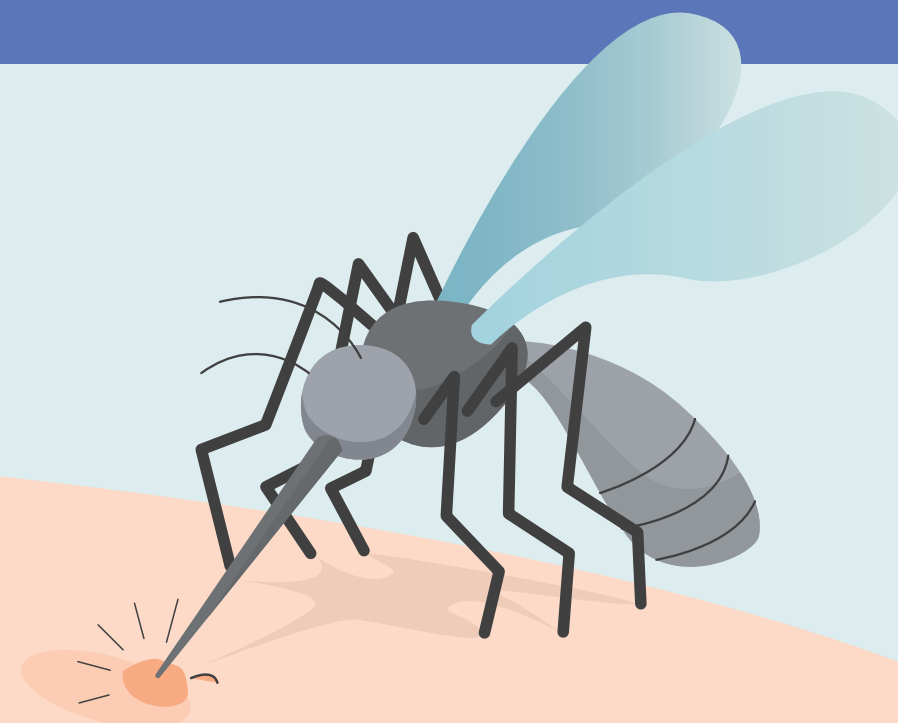
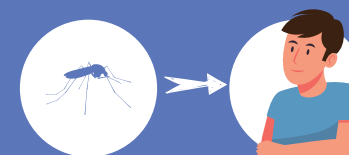
Άτομα μεγαλύτερης ηλικίας και άτομα με χρόνια υποκείμενα νοσήματα πρέπει να παίρνουν τα μέτρα τους με ιδιαίτερη συνέπεια.

*Πληροφορίες για τα εγκεκριμένα στη χώρα βιοκτόνα (για ερασιτεχνική ή επαγγελματική χρήση): στο www.minagric.gr (ΚΑΤΑΛΟΓΟΣ ΦΥΤΟΠΡΟΣΤΑΤΕΥΤΙΚΩΝ ΠΡΟΪΟΝΤΩΝ & ΒΙΟΚΤΟΝΩΝ)



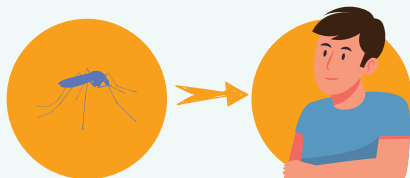
ΕΛΛΗΝΙΚΗ ΔΗΜΟΚΡΑΤΙΑ
Υπουργείο Υγείας

Ιός του Δυτικού Νείλου Μαθαίνω και προφυλάσσομαι



Τι είναι ο ιός του Δυτικού Νείλου;

Είναι ένας ιός που μεταδίδεται κυρίως με τσίμπημα μολυσμένου κουνουπιού και μπορεί να προκαλέσει νόσο στον άνθρωπο και σε ορισμένα ζώα (π.χ. άλογα). Ονομάστηκε έτσι γιατί αναγνωρίστηκε πρώτη φορά στην επαρχία του Δυτικού Νείλου στην Ουγκάντα, το 1937.



Πώς μεταδίδεται ο ιός του Δυτικού Νείλου στον άνθρωπο;

Ο ιός μεταδίδεται στον άνθρωπο κυρίως με το τσίμπημα μολυσμένων κουνουπιών. Τα κουνούπια μολύνονται από μολυσμένα πτηνά (ορισμένα είδη), τα οποία αποτελούν τη βασική δεξαμενή του ιού στη φύση. Οι άνθρωποι -όπως και άλλα θηλαστικά (π.χ. άλογα)- που έχουν μολυνθεί θεωρείται ότι δεν μεταδίδουν περαιτέρω τον ιό σε άλλα κουνούπια (δεν μολύνουν κουνούπια).

Επίσης, έχουν αναφερθεί λίγες περιπτώσεις μετάδοσης μέσω μετάγγισης αίματος ή μεταμόσχευσης οργάνων, και σπανιότατες περιπτώσεις μετάδοσης από τη μητέρα στο έμβryo ή με το μητρικό γάλα.

Ο ΙΟΣ ΔΕΝ ΜΕΤΑΔΙΔΕΤΑΙ ΑΜΕΣΑ ΑΠΟ ΕΝΑΝ ΜΟΛΥΣΜΕΝΟ ΑΝΘΡΩΠΟ ΣΕ ΕΝΑΝ ΑΛΛΟ ΜΕΣΩ ΤΗΣ ΣΥΝΗΘΟΥΣ ΚΟΙΝΩΝΙΚΗΣ ΕΠΑΦΗΣ (Π.Χ. ΑΓΓΙΓΜΑ, ΦΙΛΙ), ΟΥΤΕ ΜΕΣΩ ΣΕΞΟΥΑΛΙΚΗΣ Η ΑΛΛΗΣ ΕΠΑΦΗΣ. ΔΕΝ ΜΕΤΑΔΙΔΕΤΑΙ ΕΠΙΣΗΣ ΑΠΟ ΤΗΝ ΑΠΛΗ ΕΠΑΦΗ ΜΕ ΖΩΑ Η ΠΤΗΝΑ.

Πώς έρχεται ο ιός σε μία περιοχή;

Ο ιός έρχεται σε μία περιοχή με μολυσμένα άγρια μεταναστευτικά πτηνά. Στη συνέχεια μεταδίδεται στα κουνούπια της περιοχής και σε τοπικούς πληθυσμούς πτηνών.

Ποια κουνούπια μεταδίδουν τον ιό του Δυτικού Νείλου;

Αν και μπορεί να μολυνθούν από τον ιό πολλά είδη κουνουπιών, τα «κοινά» κουνούπια φαίνεται να είναι τα πιο σημαντικά για τη μετάδοση του ιού σε ανθρώπους. Τα κουνούπια αυτά υπάρχουν παντού και τσιμπούν κυρίως βραδινές ώρες (από αργά το απόγευμα έως το πρωί).

Κινδυνεύω να κολλήσω ιό του Δυτικού Νείλου στην Ελλάδα;

Κρούσματα της λοίμωξης εμφανίζονται σε πολλές χώρες παγκοσμίως, όπως και σε πολλές Ευρωπαϊκές χώρες, σε ετήσια βάση. Από το 2010 και μετά, εμφανίζονται κρούσματα σχεδόν κάθε χρόνο (και) στην Ελλάδα, σε διάφορες περιοχές, κατά τους καλοκαιρινούς και φθινοπωρινούς μήνες. Ως εκ τούτου, **αναμένεται η εμφάνιση περιστατικών σε κάθε περίοδο κυκλοφορίας των κουνουπιών.**

Ποια είναι τα συμπτώματα όσων μολύνονται από τον ιό του Δυτικού Νείλου;

- Τα περισσότερα άτομα (το 80%) δεν παρουσιάζουν κανένα σύμπτωμα.
- Το 20% των ατόμων παρουσιάζουν ήπια νόσο, με πυρετό, γενικευμένη αδυναμία, πονοκέφαλο, πόνους στο σώμα, ή και εξάνθημα, ναυτία, εμετούς, διάρροιες, έντονη ανορεξία, κοιλιακό πόνο, λεμφαδενοπάθεια.
- Πολύ λίγα άτομα (λιγότερα από 1%) εμφανίζουν σοβαρή νόσο που προσβάλλει το νευρικό σύστημα (εγκεφαλίτιδα, μηνιγγίτιδα ή παράλυση). Στη σοβαρή νόσο, η ανάρρωση μπορεί να πάρει αρκετές εβδομάδες, ενώ μπορεί να υπάρχουν μόνιμες νευρολογικές βλάβες ή και -σε μικρό ποσοστό- θανατηφόρος κατάληξη. Οι τοπικές δερματικές αντιδράσεις στο σημείο τσιμπήματος του κουνουπιού **δεν** σημαίνουν ότι το κουνούπι ήταν μολυσμένο από τον ιό.

Πότε εμφανίζονται τα συμπτώματα;

Μετά το τσίμπημα του μολυσμένου κουνουπιού μεσολαμβάνουν συνήθως 2 έως 14 ημέρες μέχρι την εμφάνιση των συμπτωμάτων.

Ποια άτομα κινδυνεύουν περισσότερο να αρρωστήσουν σοβαρά;

Άτομα **μεγαλύτερης ηλικίας** (άνω των 50 ετών) κινδυνεύουν περισσότερο να αρρωστήσουν σοβαρά, καθώς και άτομα με ανοσοκαταστολή και χρόνια υποκείμενα νοσήματα.

Υπάρχει θεραπεία για τη λοίμωξη από τον ιό του Δυτικού Νείλου;

Δεν υπάρχει ειδική θεραπεία. Τα πιο σοβαρά περιστατικά χρειάζεται να νοσηλευθούν και να λάβουν υποστηρικτική θεραπεία, ενώ τα πολύ σοβαρά περιστατικά μπορεί να χρειασθούν νοσηλεία σε Μονάδα Εντατικής Θεραπείας.

Πώς μπορώ να ενημερώνομαι για τις περιοχές όπου εμφανίσθηκαν κρούσματα;

Καθόλη την περίοδο μετάδοσης, κάθε εβδομάδα δημοσιεύεται στην ιστοσελίδα του Εθνικού Οργανισμού Δημόσιας Υγείας έκθεση με τα τρέχοντα επιδημιολογικά δεδομένα (σε επίπεδο Δήμου).

